

ステップ1 本体の設置

ポイント



パルモケア (iSS-120) 本体の起動とネットワーク設定

◆ 電源オンとネットワーク接続 (LAN)

1. パルモケアに付属のACアダプターを接続します。
2. パルモケアからポーポーという断続音がしますが、これはネットに接続していない事を示します。
3. パルモケア本体とルーターをLANケーブルで接続してください。背面のLANコネクタの近くのLEDが点灯 (点滅) します。これでパルモケアがネットに接続されるはずですが。
4. 無線LAN (WiFi) で使用する場合、後半で接続法を説明します。
5. ネットに接続してサーバに接続されると、パルモケアからのポーポー音がなくなります。
6. 上記のように動作しない場合、底面のリセットを付属のピンで長押ししてリセットをかけて下さい。



ポイント

アプリソフト Sricam (スライカム) のインストール

Sricam (スライカム) というアプリを使用します。



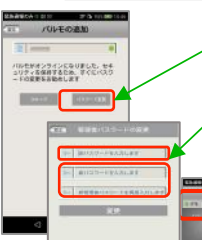
ステップ2 アプリにパルモケアを登録



1. 起動すると、ログイン画面が表示されます。ここは、最初なので、新規のアカウントを登録する必要があります。
2. ログイン画面で、“アカウント登録”あるいは、“登録”をタップして、メールアドレス、パスワードを入力下さい。
3. 登録後、ログイン画面からログイン下さい。
4. パルモ一覧画面でパルモケアの追加登録を行います。“+”をタップしてください。
5. 画面の指示に従い、パルモ番号、パルモ名、パルモパスワードを入力下さい。パスワードは最初は、888888です。後で変更の必要があります。
★入力後、“次へ”ボタンをタップします。



3. パスワードの変更を促す画面に変わります。“パスワードの変更”ボタンをタップします。管理者パスワードの変更画面に変わります。旧パスワードと新パスワードを2回入力下さい。



4. 左の画面に変わると登録は終わりました。パルモ名の左横に緑色の丸でオンライン、赤丸でオフライン状態を表示します。この枠をタップすると、パルモケアのカメラが起動し、映像が表示されることを確認ください。

ステップ3 各パルモケアの設定

ポップアップ・メニューによる設定

ポップアップ・メニューについて



1. 画像部分を長押しすると、以下のようなポップアップ・メニューが表示されます。長押し選択したパルモケア本体と自端末の各種設定ができます。

ポイント タップではなく、長押ししてください

ここで：
 変更：パルモケアの名前、パスワードを変更します
 再生：録画された映像を再生します
 設定：各種設定を行います
 削除：登録済みのパルモケアを削除します

設定 (ポップアップ・メニュー)



1. ポップアップ表示の“設定”をタップします。“設定”でパルモケアと自端末の各種設定項目を変更することができます。
2. 設定メニュー画面に変わります。設定変更する項目を選びタップします。タップにより、それぞれの画面に変わります。各項目の設定内容についてはそれぞれの項目画面で説明します。



ステップ4 ネットのWiFiへの切り替え

LANから、WiFiへの切り替え

パルモケアはLANケーブルで接続されると自動的にネット接続されサーバに接続します。以下にWiFiへの切り替えを説明します。



1. ネットワーク設定を選択してください
2. 有線LANが選択されていますが、そのままとします。
3. 下にスクロールして、WiFiリストを表示します
4. 使用するWiFiのSSIDを選択します。この時に警告が出る可能性があります。キャンセルせずに続けてください。
5. WiFiパスワード (暗号化キー) を入力し、“確認”をタップします。
6. 設定がWiFiに切り替わり、WiFiリストの使用 中のSSIDにチェックがつきます。これでWiFi接続が完了です。
7. LANケーブルを抜いても接続されているか確認下さい。



ポイント

やむおえず、最初からWiFiに接続する場合、後半のステップ7で詳しく記載するので参照ください。

ステップ5 センサーアラームの通知設定

各種センサーで感知した結果をアラーム通知として、どのように、自分の自端末 (スマホ) に伝えるかを設定します。

★アラーム発生時、パルモケア本体で音を鳴動させることも可能ですが、音が大きいのでご注意ください。

ステップ5 (続) センサーアラームの通知設定



◆設定より、アラーム設定を選択ください

①アラーム信号を受信する自端末でアラームを受信するとき、オンにします。これにより、パルモケアのアラーム通知をこのスマホ、タブレットが受信できるようになります。自端末はアラーム通知を受信するとアラーム音と振動で知らせます。プルダウン・メニューの通知設定画面で音や振動の設定ができます。オンにできないときは事項②をチェックください。

②アラーム信号を受信するアカウント
アラーム信号を受信するアカウントが表示されます。登録できるアカウント数は最大5です。

③動体検知

動体検知を有効にするかどうかを選択します。カメラで動くものを検知します。動体検知の感度設定できます。0が最大感度です。

④アラーム音オン

パルモケア本体のアラーム音を鳴らすかどうかを設定します。

★非常に大きな音なので通常は使用しないでください。

⑥遠隔アラーム通知

パルモケア本体から、スマートフォンやタブレットにアラームを通知させるときにオンにします。これがオフのときは上記①をオンにしても自端末は通知を受信できません。

⑦一番下の遠隔アラーム通知をオフからオンに切り替える際に動体検知機能が一緒にオンしてしまいます。動体検知機能をオフする必要がありますが、その場合この動体検知スイッチををオフ(青から白)にしてください。(重要)

センサー感知エリア

iS-100(無線送信ユニット)に接続されたセンサーをパルモケアに登録(ペアリング、下記を参照ください)します。センサーの変化は登録されたパルモケアだけに伝達されます。



(1) 本体アラーム音を止めるスイッチを登録します。“遠隔操作登録”の機能は本体アラーム音を強制的にオフすることです。iS-100 側面の赤いボタンを押下して登録します。
※上記登録後、発生したアラーム音を止めるときは、同じ赤いボタンを間隔をあけて2回押下します。

(2) センサーを登録します。
ここで登録したときの通知音は通常のアラーム音ではなく、チャイム音になります。

ポイント

1台のセンサーと1台の iS-100 で1セットになります。パルモケアは複数セットの登録使用できますが、1セットを複数台のパルモケアで共有することはできません。共有するような登録を行うとパルモケアおよびアプリの誤動作になりますので、おやめください。

登録(ペアリング)とは

センサーが感知した結果は iS-100 経由でパルモケアに無線信号で通知されます。複数のセンサーからの通知を混信なくパルモケアに渡せるよう iS-100 に固有の番号を割り付けています。ペアリングとはその番号をもとにセンサーとパルモケアを紐づける操作のことです。

ペアリングの準備

ペアリングする iS-100 とセンサーを用意します。初めてのときは(1)から行います。

(1) iS-100 の裏側の電池カバーを外します。

(2) 付属の電池(CR-123A)を入れます。

電池ボックスにある電池の向きの表示をもとにして、電池を入れてください。

(3) 電池カバーを取り付けます。

(4) センサーのプラグを iS-100 のコネクタに接続します。



センサーを接続

センサー(居間1~その他)の登録(ペアリング)



(1) 居間1~その他にセンサーを登録します。“居間1~その他”で登録するエリア名をタップします。

※複数のエリアに同じセンサーを登録することはできません。

(2) 登録する番号をタップします。何番でも動作は同じです。

左図は居間1の1番を選んだ例です。

ローディング中の画面が表示されます。

(3) “確認”をタップすると“ローディング中”の表示になります。



(4) アプリ画面でこの表示が出ている間に iS-100 に接続したセンサーを動作させます。iS-100 の前面の送信ラベルの上にあるLEDが少しの間だけ赤く光ります。

(5) 画面下に“ペアリング完了”の表示が出、登録した番号の左横に“+”、右側に“-”の表示が出れば、登録できました。

登録を削除する場合は“-”アイコンをタップし、削除の確認を行います。

ポイント

センサーをつなぐ前に登録だけするときは、iS-100 の電池カバーをはずし、奥に見える丸いボタンスイッチを押して登録します。



ステップ6 カメラ遠隔操作の確認

見守りモードでパルモケアのカメラ映像を見ます。



① 登録や設定が完了し、利用したいカメラがインターネットに正しく接続されると、左のような“パルモ一覧”画面が表示されます。パルモケアの接続状態はパルモ名の左横に表示されます。

- ・緑色丸で“オンライン”
- ・赤色丸で“オフライン”
- ・黄色丸で“通信状態確認中”

② 画像部分をタップします。カメラは見守りモードとなり、映像画面が映ります。

ポイント

一時的にインターネットの回線状況により、オフラインになることもあります。“オフライン”表示でも画面の中央を上下になぞる操作をしてください。これにより、表示が更新されます。

操作説明(映像画面) 下図の各番号(1)~(6)のアイコンをタップして操作します



戻る: 切り戻ります

スピーカ 上下反転

通知を受ける・受けたい設定

画面を上下左右に指を滑らすか、画面の方向マークをタップすると、カメラは上下左右に動きます。

(5)をタップすると終了します。

マイク: 押しながらいくを近づけて話します

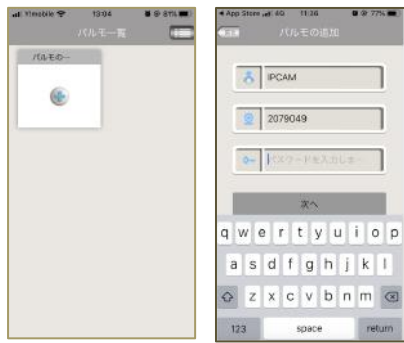
ステップ7 最初からWiFi登録 Safety Finder 2 の場合

ポイント

①本体が SafetyFinder2 であることを確認ください。

ポイント

重要 !!
②自分のスマホをパルモを接続したいWiFiに接続してください。



①アプリを立ち上げ、パルモを登録する画面で、+を押す

②パルモの登録を行う

③パルモがオフラインの場合、この表示となる。ここで、APホットスポット設定を押す

SafetyFinder2の場合、APホットスポットを選択してください



④WiFi設定画面に入ります 接続したいSSIDを確認し、WiFiパスワードを入力ください。

⑤この表示になり、スマホ本体の設定画面に移るよう指示が出ます。このアプリをそのままにして、自分のスマホの設定 (歯車マーク) から、WiFi設定に移行してください。

★スマホのWiFi設定に移行します

★Sricam アプリに戻ります



MEYE-***のWiFiがリストに出るまでトライしてください



少し時間待つ



⑦Sricamアプリに戻ります。WiFiローディング中となります。少し待ちます。



⑧WiFi設定が完了した場合この画面となります。パスワード変更が指示されます。



⑨管理者パスワード変更 旧パスワード888888 次に、新パスワードを入力します

⑥スマホのWiFi設定画面です。WiFiリストにMEYE-**** が出るのでこれを選択して下さい。パスワードは不要です。

⑦Sricamアプリに戻ります。WiFiローディング中となります。少し待ちます。

⑧WiFi設定が完了した場合この画面となります。パスワード変更が指示されます。

⑨管理者パスワード変更 旧パスワード888888 次に、新パスワードを入力します

⑩パルモケアの登録が完了しました。

ステップ8 無線ユニットで通知の設定



ロータリースイッチ

無線送信ユニットの電池カバーを外して、ロータリースイッチを小型マイナスドライバーで回して下さい

電池を外して、1分ほど放置してください

これで、変更した仕様で通知信号が発生します

以下の組合せが設定できます

- ・通知回数
- ・通知間隔
- ・センサー無視時間

ポイント

Safety Finder 2から発信の間隔が5秒に伸びています。注意下さい。

ロータリースイッチ設定位置	アラーム通知送信回数	アラーム送信間のインターバル	検出後、センサー変化検出 無視時間 *1	デフォルト設定
0		1秒	10秒	
1		1秒	3分	
2	2回	10秒	10秒	
3		5秒	3分	
4		1秒	10秒	
5		1秒	3分	
6	5回	5秒	10秒	
7		5秒	3分	
8		1秒	10秒	
9		1秒	3分	
A	10回	5秒	10秒	
B		5秒	3分	
C		1秒	10秒	
D	20回	5秒	3分	
E		5秒	10秒	
F	3回	1秒	2秒	デモ用

*1 センサーのオン信号が連続して、アラーム通知が連続で発信され過ぎないように、無視時間を確ける

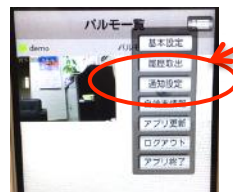
ステップ9 通知を受ける設定

センサーからの通知を受ける端末は、Android スマホとしてください。

また、アラーム通知を受けるために、Androidスマホの設定をできるだけ、設定が受けやすい設定としてください。設定は各スマホメーカーで異なることがあるので、基本を記載します。各スマホに合わせた設定をお願いします。

アプリ Prumo_careの設定

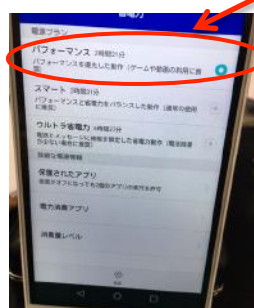
オンとする



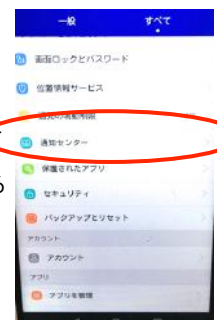
メインメニューの通知設定



Androidの「設定」



省電力設定などで省エネにせず、最高パフォーマンスに設定する



通知に関わる設定は全てオンとする